



Hamburg, 12.9.2022

Liebe Eltern!

Die Schule hat wieder begonnen! Alle Kinder sind zurück in der Schule und beleben das Schulgelände.

Wie in jedem Jahr, hier wieder der „Schulanfangs-Brief“ mit wichtigen Informationen.

Einschulung

Zu Beginn des Schuljahres fanden die Einschulungsfeiern für die Vorschüler:innen und die neuen Erstklässler:innen statt. Jede Klasse durfte ins „Bilderbuchkino“ und alle Kinder hörten sich gespannt die Geschichte an.

An dieser Stelle ein ganz großes „**Dankeschön**“ an alle Helfer, die zur Gestaltung der Einschulungsfeier beigetragen haben!

Krankmeldungen

Bitte melden Sie Ihr Kind bis spätestens 7.45 Uhr im Büro krank. Im Schulplaner steht noch 8.30 Uhr, dieses ist nicht richtig. Sollte sich bereits am Vorabend abzeichnen, dass Ihr Kind am nächsten Tag nicht in die Schule kommen kann, so können Sie auch gern auf den Anrufbeantworter sprechen.

Schulhof

Wie bereits im letzten Schuljahr, bitten wir auch in diesem Jahr darum, dass die Eltern den Schulhof zwischen 8.00 – 13.00 Uhr nicht betreten. Mit dieser Maßnahme möchten wir zum einen die Selbständigkeit der Kinder fördern, zum anderen nicht so viele Menschen auf den Schulhof lassen.

Dieses gilt nicht für die Eltern der Kita und der Vorschule, Sie dürfen Ihre Kinder immer zur Kita / Vorschule bringen. Die Eltern der Kinder aus den 1. Klassen dürfen noch bis zu den Herbstferien ihr Kind zum Klassengebäude bringen und dort wieder abholen.

Spielzeug / Kuscheltiere

Immer wieder kommt es zu der Frage, ob die Kinder Spielzeug oder Kuscheltiere mit in die Schule und in die Pause nehmen dürfen. Da es bei diesem Thema häufig zu Diskussionen kam, haben wir uns auf Folgendes geeinigt:

- Grundsätzlich dürfen keine Spielzeuge / keine Kuscheltiere mit in die Schule genommen werden.
- Ausnahme: Wenn die Kolleginnen es ansagen, dann dürfen die Kinder der Klasse am letzten Tag vor den Ferien ein Spielzeug oder ein Kuscheltier mit in die Schule nehmen.
- Dieses darf auch mit in die Pausen genommen werden, jedoch nicht auf den Kletterseilzirkus (Verletzungsgefahr). Sollte ein Spielzeug oder ein Kuscheltier kaputt gehen, schmutzig werden oder geklaut werden, so haftet die Schule dafür nicht. Das Aufpassen auf das Spielzeug oder das Kuscheltier liegt im Verantwortungsbereich des Kindes.
- **Póke-mon-, Fußball-, und alle anderen Sammelkarten** dürfen **NICHT** mit in die Schule genommen werden. Weder als Einzelkarte noch in einem Sammelbuch o.ä.
- **Elektronische Spielzeuge** dürfen ebenfalls **NICHT** mit in die Schule genommen werden.
- **Diese Absprachen gelten für die Klassen 1 – 4.** Für die Vorschulen gelten z.T. andere Regeln.

Fußball auf dem Schulhof

Auf den Fußballplätzen auf Hof 2 darf am Vormittag mit den Bällen der Schule gespielt werden. Am Nachmittag werden von der GBS Bälle ausgeliehen. Bitte achten Sie darauf, dass Ihr Kind **keinen eigenen Fußball mit in die Schule nimmt**. Es benötigt ihn nicht und es kommt nur zu Streitereien. Auf **Hof 1** darf **kein Fußball** gespielt werden.

Aufsichten

In allen Pausen befinden sich immer drei oder vier Aufsichten auf unserem Schulgelände. Damit die Kinder die Aufsichten gut erkennen können, tragen diese Warnwesten in blau, rosa oder grün.

Regenschirme

Bei Regen kommen einige Kinder mit einem Regenschirm zur Schule. Für den Schulweg selbst ist das natürlich in Ordnung. **Auf dem Schulgelände dürfen keine Schirme genutzt werden.** Es kommt immer wieder zu kleinen Verletzungen, Streitereien (da die Schirme die Sicht nehmen, das Wasser vom Schirm den anderen Kindern auf die Füße läuft) und sie gehen häufig kaputt. Besonders aufgrund der Verletzungsgefahr, sollen die Kinder keine Regenschirme auf dem Schulhof nutzen. Besser ist regenfeste Kleidung (Regenjacke, evtl. Regenhose, wasserdichte Schuhe bzw. Gummistiefel).

Ansprechen von Kindern

Immer wieder kommt es vor, dass einige Eltern direkt auf ein Kind zugehen und mit diesem Kind sprechen, weil es z.B. das eigene Kind beleidigt hat. Das wird vom Vor- und Nachmittag untersagt! Sie sind für das Kind eine fremde Person. Sie möchten auch nicht, dass ein anderes Elternteil Ihr Kind anspricht.

Die Schule darf in solchen Fällen ein Hausverbot aussprechen.

Wenn etwas passiert ist, so sprechen Sie die Lehrkräfte oder die Nachmittagskräfte an, oder senden Sie eine E-Mail an die Schule oder die GBS. Wir klären die Vorfälle hier in der Schule und sprechen ggf. auch mit den Eltern.

Elterntaxis und zugeparkte Einfahrten der Nachbarn

Jeden Morgen zeigt sich kurz vor 8.00 Uhr das gleiche Bild: Der Eenstock ist durch Autos voll blockiert, es wird gehupt, es werden Einfahrten zugeparkt, es wird über den Gehweg gefahren. Kurz gesagt: es ist chaotisch und man hofft, dass kein Kind zu Schaden kommt.

Vielleicht muss Ihr Kind gar nicht gebracht werden und kann zu Fuß laufen?

Damit es nicht zu Unfällen kommt, wäre es sehr schön, wenn Sie Ihr Kind etwas zeitiger bringen, es vielleicht schon an der Ecke Turnierstieg / Barenbleek aussteigen lassen oder den hinteren Eingang an der Weidkoppel nutzen würden.

Wir bitten Sie auf alle Fälle darum, die Einfahrten der Nachbarn und auch die Einfahrt zum Lehrerparkplatz frei zu lassen. Auch das Hupen ist zu unterlassen, außer es handelt sich um eine Gefahrensituation.

Gesundes Frühstück

Sie als Eltern und auch wir möchten, dass die Kinder sich gesund ernähren. Wir Lehrkräfte versuchen darauf zu achten, dass die Brotdosen ein gesundes Frühstück enthalten. Die Meinungen darüber, was gesund ist, gehen z.T. weit auseinander. Wir haben als Kollegium festgelegt, dass Folgendes auf **keinen Fall** in die Brotdose gehört:

- Schokolade und süßes Gebäck
- Chips, Erdnuss-Flips
- Süßigkeiten (z.B. Bonbons, Fruchtgummis, Traubenzucker)

Auch süße Getränke (z.B. Eistee, Milchgetränke) sind sehr ungesund. Die Kinder nehmen damit sehr viel Zucker auf. Dieser macht die Kinder nervös und zappelig. Fruchtschorle oder Wasser (mit oder ohne Kohlensäure) ist auch für die Zahngesundheit besser.

Die Kolleginnen schauen immer mal wieder in die Brotdosen und sagen den Kindern, dass sie z.B. die mitgegebene Schokolade nicht essen, sondern in der Brotdose lassen sollen. Wir hoffen, dass Sie unsere Bemühungen für eine gesunde Ernährung in der Schule unterstützen und ihren Kindern keine Süßigkeiten (auch nicht auf Ausflügen) mitgeben.

Fundkiste

Die Fundkiste in der Aula wird immer am Ende der Ferien geleert. Sollte Ihr Kind etwas vermissen (Kleidung, Trinkflasche, Turnbeutel, Fahrradhelm...), so schauen Sie gern einmal in die Fundkiste. Diese ist immer sehr schnell gefüllt und die meisten Sachen werden nicht abgeholt.

Sanierung von Haus 1

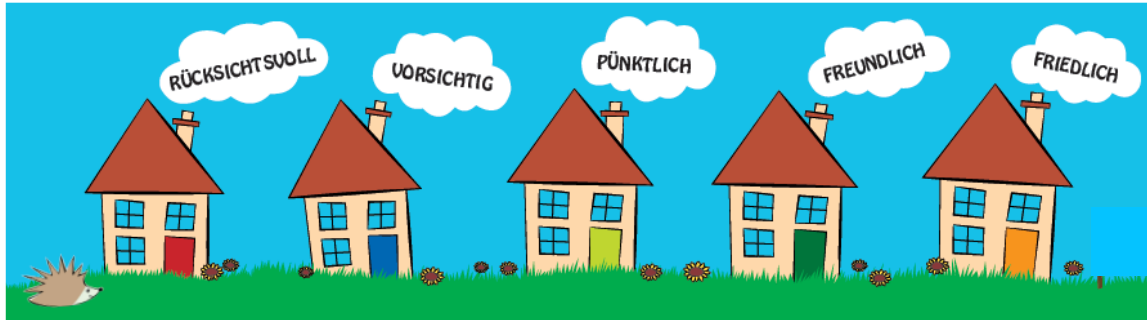
Bereits vor den Ferien hat die Sanierung von Haus 1 (roter Igel) begonnen. Es kommt dadurch zu einigen Einschränkungen, doch die Kinder gehen damit bisher sehr gut um. Nach Aussage des Projektmanagers geht die Sanierung gut voran, man ist im Zeitplan.

Igelregeln

Unsere Schulregeln gelten für den Vor- und Nachmittag und werden in den Klassen innerhalb der nächsten Wochen genauer besprochen.

- Rücksichtsvoll:** Ich bin rücksichtsvoll jedem gegenüber.
Vorsichtig: Ich achte die Natur und gehe vorsichtig mit jedem Eigentum um.
Pünktlich: Ich bin pünktlich am Treffpunkt.
Freundlich: Ich spreche und verhalte mich freundlich.
Friedlich: Ich löse Konflikte ruhig und gewaltfrei.

Um die Regeln zu visualisieren hängt in jeder Klasse und in der Aula folgendes Banner:



Netiquette

Sicher kennen Sie das: Ihr Kind kommt nach Hause und erzählt, was in der Schule Schlimmes passiert ist. Sie sind verärgert und schreiben dieses sofort in eine Mail an die entsprechende Kollegin. Vielleicht ist diese Mail dann nicht ganz so nett formuliert und so kommt eventuell auch etwas nicht so Nettes zurück und alle sind genervt. Damit das nicht passiert und wir alle gemeinsam freundlich miteinander umgehen, haben wir uns im Kollegium und im Elternrat für die „Eenstocker Netiquette“ ausgesprochen.

Hier unsere Netiquette für ein harmonisches Zusammenarbeiten:

Eenstocker Netiquette



Gilt für alle Nachrichten in schriftlicher Form (E-Mails, Briefe, Informationen im Schulplaner)

Eine Nachricht...

- enthält einen aussagekräftigen Betreff (gilt nur für E-Mails).
- beginnt mit einer höflichen Anrede und endet mit einem Gruß und ihrem Namen.
- ist höflich, kurz und sachlich formuliert.
- betrachtet die Situation von verschiedenen Standpunkten.
- beinhaltet keine abwertenden Aussagen über andere Personen.

Bitte...

- denken Sie daran, dass auf der anderen Seite ein Mensch sitzt.
- überlegen sie vor dem Absenden / Mitgeben, ob Ihr Beitrag vielleicht missverstanden werden kann.
- bedenken sie, dass die gleiche Situation von verschiedenen Menschen unterschiedlich wahrgenommen werden kann.
- lesen sie ihre Nachricht vor dem Absenden / Mitgeben noch einmal durch.
- keine Krankmeldungen auf diesem Weg (Krankmeldungen nur telefonisch).
- Wir freuen uns auch über positives Feedback!

Wichtig auch noch:

- Ein freundlicher Umgangston.
- Das Anhören einer zweiten Meinung.
- Die Schilderung des Vorfalls mit dem Hinweis, dass Sie dieses so von Ihrem Kind gehört haben. Daran anschließend die Frage, wie die Kollegin bzw. der Kollege diesen Vorfall gesehen hat.

- Keine Vorverurteilung.
- Gern: Bitte um einen Rückruf, eine Terminvereinbarung.
- Immer erst mit der Klassenleitung sprechen, nicht direkt zur Schulleitung gehen.

Auf keinen Fall:

- Um 8.00 Uhr direkt vor der Klasse die Kollegin ansprechen. Sie ist in diesem Moment für die Klasse und nicht für die Eltern da.
- Keine „Tür und Angel“ - Gespräche.
- Frau Havemeister alles erzählen. Sie ist unsere Sekretärin, keine Lehrkraft.
 - Sie können Frau Havemeister bitten der Kollegin eine Information bezüglich eines Termines oder eines Rückrufes ins Fach zu legen.
- Das andere Kind direkt ansprechen!
 - Wir klären die Vorfälle hier in der Schule. Sie als Eltern nicht! Das gilt für den Vor- und Nachmittag. Sie sind für das Kind eine fremde Person und können Ängste auslösen. Sicher möchten auch Sie nicht, dass ein anderes Elternteil Ihr Kind anspricht. Die Schule darf in solchen Fällen ein Hausverbot aussprechen.

Wir hören häufig, dass hier „nichts“ mit den „Tätern“ passiert. Das ist natürlich nicht so. Wir klären die Vorfälle in der Schule und sprechen ggf. auch mit den Eltern des Kindes. Diese Arbeit benötigt viel Zeit und das Verhalten ändert sich nicht sofort.

Ferdi (Verhaltenstraining für Schulanfänger)

Das Präventionsprogramm „Ferdi“ versteht sich als ein präventives Förderprogramm, das soziale und emotionale Fertigkeiten vermittelt, um so möglichen Verhaltensproblemen zum Zeitpunkt des Schulbeginns entgegenzuwirken. Ziel des Trainings ist es, die Kinder in ihrer sozial-emotionalen Entwicklung in der Phase des Schulbeginns zu unterstützen und zu stärken. Das Programm wird bei uns in allen 1. oder 2. Klassen von Frau Matthes oder Frau Mora durchgeführt.

Sprachförderung

Von Montag bis Donnerstag findet in den Klassen von 13.05 – 13.50 Uhr die Sprachförderung statt. Die teilnehmenden Kinder wurden bzw. werden noch informiert. Die Sprachförderung beginnt in der Woche vom 11.-16.9.22 und wird von den Lehrkräften durchgeführt. Für die Erstklässler beginnt die Sprachförderung erst nach den Herbstferien.

Alle GBS-Kinder, die an der Sprachförderung teilnehmen, essen im Anschluss an die Förderung.

Fördern statt wiederholen (2. – 4. Klasse)

Von Montag bis Donnerstag findet in den Klassen von 14.00 – 15.00 Uhr oder von 15.00 – 16.00 Uhr „Fördern statt wiederholen“ statt. Die teilnehmenden Kinder wurden bzw. werden noch informiert. Die Kurse beginnen in der Woche vom 18.-22.9.23 und werden von externen Kräften durchgeführt.

Fit4future-Aktionstag am Eenstock

Am **Donnerstag, 28.9.23** wird der „fit4future“ – Aktionstag durchgeführt. Die Kinder müssen mehrere Stationen absolvieren. Damit wir alle vorgegebenen Stationen auch anbieten können, benötigen wir Ihre Hilfe. Ein Brief von unserer Sportfachleiterin Frau Bretthauer-Neitzel wird am Mittwoch in der Postmappe Ihres Kindes liegen. Auf einem Rückabschnitt können Sie ankreuzen, ob Sie helfen können. Wir hoffen, dass viele Eltern uns bei der Durchführung unterstützen.

Jahreshauptversammlung Schulverein

Am **Dienstag, 26.9.23** findet um **18.00 Uhr** die **Jahreshauptversammlung** des Schulvereins in der Aula statt. Die offizielle Einladung finden Sie in einer weiteren Datei in dieser Mail.



Elternhauptversammlung

Ebenfalls am **Dienstag, 26.9.23** findet um **19.00 Uhr** die **Elternvollversammlung** der Schule in der Aula statt. Im Anschluss tagt der Elternrat. Die **Elternvertreter** der Klassen wählen den Elternrat und es wäre wünschenswert, dass alle **erscheinen**. Die offizielle Einladung finden Sie in einer weiteren Datei in dieser Mail.

Ganztagskonferenz

Am 30.10.23 werden die Lehrkräfte eine Ganztagskonferenz durchführen. An diesem Tag findet kein Unterricht statt. Es wird eine Notbetreuung geben. Genauere Informationen erhalten Sie in einem gesonderten Brief.

Laternenfest

Am **Freitag, 3.11.23 um 18.30 Uhr** wird das Laternenfest mit Spielmannszug gefeiert. Genauere Informationen erhalten Sie in einem gesonderten Brief.

Smartphones/Handys

Smartphones/Handys sind auf dem Schulgelände verboten. Benötigt Ihr Kind ein Smartphone/Handy für den Weg von oder zur Schule, so können Sie eine Erlaubnis im Schulbüro bekommen. Diese müssen Sie und Ihr Kind unterschreiben.

Smartwatches

Zum Thema Smartwatches werden wir Ihnen in den nächsten Wochen noch ein weiteres Schreiben zusenden. Vorab hier schon einmal die ersten Hinweise:

- Alle Funktionen mit Ausnahme der Uhr müssen während des Schulbesuchs (auch am Nachmittag) deaktiviert sein. Viele Smartwatches lassen sich in den Einstellungen dazu in den sog. „Flugmodus“, „Schulmodus“ oder „Theatermodus“ versetzen.
- **WICHTIG:** Einige (vor allem preiswerte) Modelle verfügen über eine Abhörfunktion. Diese Uhren sind generell verboten! Siehe: [VerbraucherInformation.pdf \(bundesnetzagentur.de\)](#) sowie <https://www.bundesnetzagentur.de/DE/Vportal/TK/Produkte/spionagegeraete/start.html>
- Eine Smartwatch die sich auf dem Schulgelände bzw. im Rahmen eines Schulausflugs nicht im Schulmodus befindet bzw. ausgeschaltet ist, wird zukünftig von unserem pädagogischen Personal eingesammelt und sicher verwahrt. Sie als Eltern können die Smartwatches bei der Schulleitung wieder abholen.

Homepage

Auf unserer Homepage finden Sie alle Elternbriefe der Schulleitung sowie Berichte von Aktionen einzelner Klassen bzw. der ganzen Schule.

Alle Mitarbeiterinnen und Mitarbeiter der Schule wünschen Ihnen und Ihrem Kind ein erfolgreiches Schuljahr 2023 / 2024!

Herzliche Grüße

C. Below
-Schulleiterin-

F. Seick
-stellv. Schulleiterin-