



Hamburg, 5.9.2022

Liebe Eltern!

Die Schule hat wieder begonnen! Alle Kinder sind zurück in der Schule und beleben das Schulgelände.

Wie in jedem Jahr, hier wieder der „Schulanfangs-Brief“ mit wichtigen Informationen.

Einschulung

Zu Beginn des Schuljahres fand die Einschulungsfeier für die Vorschüler:innen und die neuen Erstklässler:innen statt. Jede Klasse wurde einzeln eingeschult und es gab ein Bilderbuchkino mit dem Titel „Das kleine WIR“ für die Vorschule und „Das kleine WIR in der Schule“ für die ersten Klassen zu sehen.

An dieser Stelle ein ganz großes „**Dankeschön**“ an alle Helfer, die zur Gestaltung der Einschulungsfeier beigetragen haben!

Krankmeldungen

Wie bisher melden Sie Ihr Kind bitte bis spätestens 9.30 Uhr im Büro krank. Sollte sich bereits am Vorabend abzeichnen, dass Ihr Kind am nächsten Tag nicht in die Schule kommen kann, so können Sie auch gern auf den Anrufbeantworter sprechen.

Positive Coronafälle

Leider ist Corona immer noch nicht vorbei und auch die ersten Fälle sind bei uns aufgetreten. Damit jede Person Corona-Konform handelt, hier einmal die Eckpunkte:

- Positive Schnelltests müssen in jedem Fall in einem anerkannten Testzentrum mit PCR-Test bestätigt werden.
- Ein PCR-Tests ist nach einem vorliegenden positiven Schnelltest kostenfrei.
- Sollte der positive Schnelltest zu Hause gemacht worden sein, sollten die Sorgeberechtigten das weitere Verfahren direkt mit dem Arzt oder dem Testzentrum abstimmen.
- Isolation: Mit Corona infizierte Personen müssen sich aktuell fünf Tage zu Hause isolieren. Nach diesen fünf Tagen endet die Isolationspflicht. Eine anschließende „Freitestung“ wird empfohlen, ist jedoch nicht zwingend vorgeschrieben.

Schulhof

Wie bereits im letzten Schuljahr, bitten wir auch in diesem Jahr darum, dass die Eltern den Schulhof zwischen 8.00 – 13.00 Uhr nicht betreten. Mit dieser Maßnahme möchten wir zum einen die Selbständigkeit der Kinder fördern, zum anderen nicht so viele Menschen auf den Schulhof lassen (wg. der Infektionsgefahr, denn Corona ist noch nicht vorbei).

Das gilt nicht für die Eltern der Kita und der Vorschule sowie bis zu den Herbstferien für die Eltern der 1. Klassen.

Fußball auf dem Schulhof

Auf den Fußballplätzen auf Hof 2 darf am Vormittag mit den Bällen der Schule gespielt werden. Am Nachmittag werden auch von der GBS Bälle ausgeliehen. Bitte achten Sie darauf, dass Ihr Kind **keinen eigenen Fußball mit in die Schule nimmt**. Es benötigt ihn nicht und es kommt nur zu Streitereien.

Auf **Hof 1** darf **kein Fußball** gespielt werden.

Aufsichten

In allen Pausen befinden sich immer drei oder vier Aufsichten auf unserem Schulgelände. Damit die Kinder die Aufsichten gut erkennen können, tragen diese Warnwesten in blau, rosa oder grün.

Regenschirme

Bei Regen kommen einige Kinder mit einem Regenschirm zur Schule. Für den Schulweg selbst ist das natürlich in Ordnung. **Auf dem Schulgelände dürfen keine Schirme genutzt werden.** Es kommt immer wieder zu kleinen Verletzungen, Streitereien (da die Schirme die Sicht nehmen, das Wasser vom Schirm den anderen Kindern auf die Füße läuft) und sie gehen häufig kaputt. Besonders aufgrund der Verletzungsgefahr, sollen die Kinder keine Regenschirme auf dem Schulhof nutzen. Besser ist regenfeste Kleidung (Regenjacke, evtl. Regenhose, wasserdichte Schuhe bzw. Gummistiefel).

Ansprechen von Kindern

Immer wieder kommt es vor, dass ein Kind erzählt, dass es von einem Kind z.B. beleidigt wurde. Leider gehen dann einige Eltern direkt auf das andere Kind zu und möchten mit diesem Kind sprechen. Das wird vom Vor- und Nachmittag untersagt! Sie sind für das Kind eine fremde Person, Sie sind erwachsen und Sie möchten auch nicht, dass ein anderes Elternteil Ihr Kind anspricht. Die Schule darf in solchen Fällen ein Hausverbot aussprechen. Wenn etwas passiert ist, so sprechen Sie die Lehrkräfte oder die Nachmittagskräfte, oder senden Sie eine E-Mail an die Schule oder die GBS. Wir klären die Vorfälle hier in der Schule und sprechen ggf. auch mit den Eltern.

Elterntaxis und zugeparkte Einfahrten der Nachbarn

Jeden Morgen zeigt sich kurz vor 8.00 Uhr das gleiche Bild: Der Eenstock ist durch Autos voll blockiert, es wird gehupt, es werden Einfahrten zugeparkt, es wird über den Gehweg gefahren. Kurz gesagt: es ist chaotisch und man hofft, dass kein Kind zu Schaden kommt.

Vielleicht muss Ihr Kind auch gar nicht gebracht werden und kann zu Fuß laufen?

Damit es nicht zu Unfällen kommt, wäre es sehr schön, wenn Sie Ihr Kind etwas zeitiger bringen, es vielleicht schon an der Ecke Turnierstieg / Barenbleek aussteigen lassen oder den hinteren Eingang an der Weidkoppel nutzen würden.

Wir bitten Sie auf alle Fälle darum, die Einfahrten der Nachbarn und auch die Einfahrt zum Lehrerparkplatz frei zu lassen. Das haben wir alle in der Fahrschule gelernt. Auch das Hupen ist zu unterlassen, außer es handelt sich um eine Gefahrensituation.

Handys, Smart-Phones, Smart-Watches

Auf unserem Schulgelände sollen keine Handys oder Smart-Phones genutzt werden. Dies gilt für alle, auch für die Erwachsenen. Es kann sein, dass Mitarbeiterinnen und Mitarbeiter der Schule ein Handy oder ein Smart-Phone nutzen, dies hat dann einen Grund.

Unseren Schülerinnen und Schülern ist die Nutzung von Handys und Smart-Phones grundsätzlich untersagt. Benötigt Ihr Kind aus dringenden Gründen ein Handy oder Smart-Phone, so muss diese Mitnahme genehmigt werden. Vordrucke gibt es im Sekretariat. Im Vordruck ist geregelt, dass das Handy und Smart-Phone ausgeschaltet im Ranzen verbleibt und nur außerhalb des Schulgeländes genutzt werden darf.

Wird ein Kind mit einem Handy oder Smart-Phone auf dem Schulhof gesehen, so wird es ihm abgenommen. Das Handy oder Smart-Phone muss dann von den Eltern bei der Schulleitung abgeholt werden.

Smart-Watches sind nur dann erlaubt, wenn alle Funktionen bis auf die Uhr-Funktion ausgeschaltet und die Smart-Watch selbst auf lautlos gestellt ist.

Gesundes Frühstück

Sie als Eltern und auch wir möchten, dass die Kinder sich gesund ernähren. Wir Lehrerinnen versuchen darauf zu achten, dass die Brotdosen ein gesundes Frühstück enthalten. Die Meinungen darüber, was gesund ist, gehen z.T. weit auseinander. Wir haben als Kollegium festgelegt, dass Folgendes auf **keinen Fall** in die Brotdose gehört:

- Schokolade und süßes Gebäck
- Chips
- Süßigkeiten (z.B. Bonbons, Fruchtgummis, Traubenzucker)

Auch süße Getränke (z.B. Eistee, Milchgetränke) sind sehr ungesund. Die Kinder nehmen damit sehr viel Zucker auf. Dieser macht die Kinder nervös und zappelig. Fruchtschorle oder Wasser (mit oder ohne Kohlensäure) ist auch für die Zahngesundheit besser.

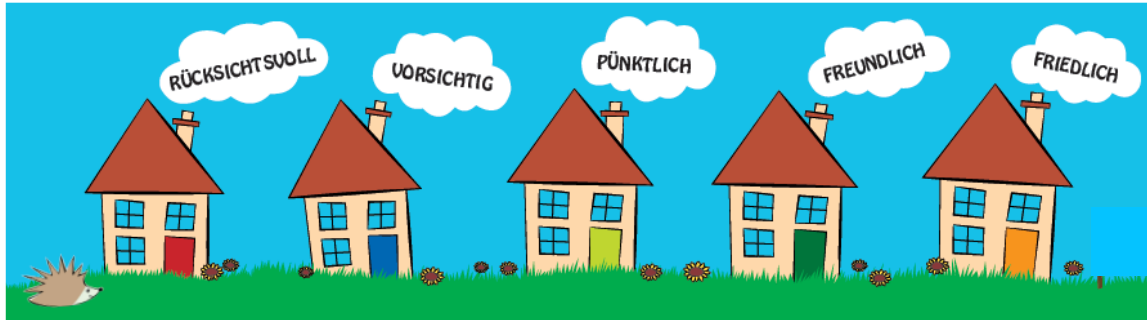
Die Kolleginnen schauen immer mal wieder in die Brotdosen und sagen den Kindern, dass sie z.B. die mitgegebene Schokolade nicht essen, sondern in der Brotdose lassen sollen. Wir hoffen, dass Sie unsere Bemühungen für eine gesunde Ernährung in der Schule unterstützen und ihren Kindern keine Süßigkeiten (auch nicht auf Ausflügen) mitgeben.

Igelregeln

Unsere Schulregeln gelten für den Vor- und Nachmittag und werden in den Klassen innerhalb der nächsten Wochen genauer besprochen.

- Rücksichtsvoll:** Ich bin rücksichtsvoll jedem gegenüber.
Vorsichtig: Ich achte die Natur und gehe vorsichtig mit jedem Eigentum um.
Pünktlich: Ich bin pünktlich am Treffpunkt.
Freundlich: Ich spreche und verhalte mich freundlich.
Friedlich: Ich löse Konflikte ruhig und gewaltfrei.

Um die Regeln zu visualisieren hängt in jeder Klasse und in der Aula folgendes Banner:



Netiquette

Sicher kennen Sie das: Ihr Kind kommt nach Hause und erzählt, was in der Schule Schlimmes passiert ist. Sie sind verärgert und schreiben dieses sofort in eine Mail an die entsprechende Kollegin. Vielleicht ist diese Mail dann nicht ganz so nett formuliert und so kommt eventuell auch etwas nicht so Nettes zurück und alle sind genervt. Damit das nicht passiert und wir alle gemeinsam freundlich miteinander umgehen, haben wir uns im Kollegium und im Elternrat für die „Eenstocker Netiquette“ ausgesprochen.

Hier unsere Netiquette für ein harmonisches Zusammenarbeiten:

Eenstocker Netiquette



Gilt für alle Nachrichten in schriftlicher Form (E-Mails, Briefe, Informationen im Schulplaner)

Eine Nachricht...

- enthält einen aussagekräftigen Betreff (gilt nur für E-Mails).
- beginnt mit einer höflichen Anrede und endet mit einem Gruß und ihrem Namen.
- ist höflich, kurz und sachlich formuliert.
- betrachtet die Situation von verschiedenen Standpunkten.
- beinhaltet keine abwertenden Aussagen über andere Personen.

Bitte...

- denken sie daran, dass auf der anderen Seite ein Mensch sitzt.
- überlegen sie vor dem Absenden / Mitgeben, ob Ihr Beitrag vielleicht missverstanden werden kann.
- bedenken sie, dass die gleiche Situation von verschiedenen Menschen unterschiedlich wahrgenommen werden kann.
- lesen sie ihre Nachricht vor dem Absenden / Mitgeben noch einmal durch.
- keine Krankmeldungen auf diesem Weg (Krankmeldungen nur telefonisch).
- Wir freuen uns auch über positives Feedback!

Hausmeister

Seit Beginn des Schuljahres haben wir einen neuen Hausmeister! Herr Bornkamm kümmert sich mit viel Einsatz und positiver Ausstrahlung um das Gelände.

Sanierung der Häuser 4 und 5

In den Ferien hat die Sanierung der Häuser 4 und 5 (dunkel- und hellgrüner Igel) begonnen. Es kommt dadurch zu einigen Einschränkungen, doch die Kinder gehen damit bisher sehr gut um. Nach Aussage des Projektmanagers geht die Sanierung gut voran, man ist im Zeitplan.

Ferdi (Verhaltenstraining für Schulanfänger)

Das Präventionsprogramm „Ferdi“ versteht sich als ein präventives Förderprogramm, das soziale und emotionale Fertigkeiten vermittelt, um so möglichen Verhaltensproblemen zum Zeitpunkt des Schulbeginns entgegenzuwirken. Ziel des Trainings ist es, die Kinder in ihrer sozial-emotionalen Entwicklung in der Phase des Schulbeginns zu unterstützen und zu stärken. Das Programm wird bei uns in allen 1. oder 2. Klassen von Frau Matthes oder Frau Mora durchgeführt.

Sprachförderung

Von Montag bis Donnerstag findet in den Klassen von 13.05 – 13.50 Uhr die Sprachförderung statt. Die teilnehmenden Kinder wurden bzw. werden noch informiert. Die Sprachförderung beginnt in der Woche vom 12.-16.9.22 und wird von den Lehrkräften durchgeführt. Für die Erstklässler beginnt die Sprachförderung erst nach den Herbstferien.

Alle GBS-Kinder, die an der Sprachförderung teilnehmen, essen im Anschluss an die Förderung.

Fördern statt wiederholen (2. – 4. Klasse)

Von Montag bis Donnerstag findet in den Klassen von 14.00 – 15.00 Uhr oder von 15.00 – 16.00 Uhr Fördern statt wiederholen statt. Die teilnehmenden Kinder wurden bzw. werden noch informiert. Die Kurse beginnen in der Woche vom 12.-16.9.22 und werden von externen Kräften durchgeführt.

Igelfit am Eenstock

Wie Sie bereits dem Brief von unserer Sportfachleitung Frau Bretthauer-Neitzel vom 2.9.22 entnommen haben, wird am **Mittwoch, 14.9.22** der „Igelfit am Eenstock“ – Tag durchgeführt. Wir hoffen, dass viele Eltern uns bei der Durchführung unterstützen.

Jahreshauptversammlung Schulverein

Am **Dienstag, 27.9.22** findet um **18.00 Uhr** die **Jahreshauptversammlung** des Schulvereins im Musikraum statt. Eine gesonderte Einladung folgt.



Elternhauptversammlung

Ebenfalls am **Dienstag, 27.9.22** findet um **19.00 Uhr** die **Elternvollversammlung** der Schule in der Aula statt. Im Anschluss tagt der Elternrat. Die **Elternvertreter** der Klassen wählen den Elternrat und sollen **bitte erscheinen**. Die offizielle Einladung finden Sie im Anhang.

Laternenfest

Schon einmal zu notieren: Wenn die Corona-Maßnahmen es erlauben, wird am **Freitag, 28.10.22 um 18.30 Uhr** das Laternenfest mit Spielmannszug gefeiert. Genauere Informationen erhalten Sie in einem Brief.

Homepage

Auf unserer Homepage finden Sie alle Informationen der Behörde über Corona und auch alle Elternbriefe der Schulleitung.

Alle Mitarbeiterinnen und Mitarbeiter der Schule wünschen Ihnen und Ihrem Kind ein erfolgreiches Schuljahr 2022 / 2023!

Herzliche Grüße

C. Below
-Schulleiterin-

F. Seick
-stellv. Schulleiterin-